

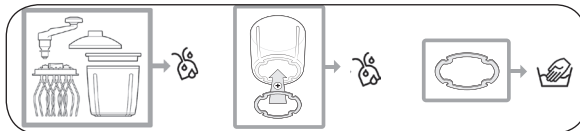


Uso y cuidado:

- No prepare más de 4 claras de huevo o 400 ml de crema a la vez.
- No utilice el producto para mezclas gruesas ni masas pesadas.
- Cuando prepare ingredientes y sienta algo de resistencia, no gire en sentido antihorario ya que comenzará a desatornillar la manija.
- Asegúrese de que la tapa esté armada correctamente y que se haya colocado firmemente antes de usar la máquina.
- Nunca coloque las distintas partes de la tapa en la base y atornille la manija cuando esté en la base para armar la tapa, ya que no la habrá armado correctamente. Toda la tapa debe armarse primero como se indica en las instrucciones de armado y luego debe colocarse en la base.
- Evite utilizar cepillos o almohadillas metálicas abrasivas.
- Nunca combine piezas de versiones anteriores de la T.S. Speedy Chef con las nuevas, ya que podría dañar la versión nueva, en especial los engranajes.

Guía de limpieza:

- Siempre lave el producto nuevo antes del primer uso.
- Todas las piezas, excepto el aro de silicona, son aptas para lavavajilla; no obstante, para conservar el contenedor en buen estado y brillante, se recomienda lavarlo a mano. Asegúrese siempre de separar el anillo de la tapa inferior y la tapa superior para una limpieza profunda y para que no haya material retráctil durante el lavado.
- Para eliminar olores residuales, remoje las piezas por separado en una solución de polvo para lavavajilla y agua caliente durante 1 hora. Luego, procure enjuagar bien.
- Desarme las aspas de la tapa para una limpieza profunda.
- Después de limpiar, deje secar las piezas antes de guardarlas.
- Pueden generarse manchas; sin embargo, esto no dañará el rendimiento del producto y no está cubierto por la garantía de Tupperware.



Garantía de Tupperware:

El producto T.S. Speedy Chef de Tupperware ofrece la misma garantía que el resto de los productos de Tupperware, es decir por 10 años contados a partir de la fecha de compra del producto, comprometiéndonos a cambiarlo o repararlo, siempre y cuando la falla o el desperfecto provenga de una falla o defecto de fabricación y/o vicio del material, debidamente comprobados, dentro del plazo de garantía, habiendo sido utilizado en condiciones normales de uso doméstico. En caso que el adquirente advierta un defecto de este tipo, podrá devolver el Producto a través del mismo canal por el cual lo adquirió a los efectos que Tupperware pueda verificar la existencia o no de dicho defecto. En caso de comprobarse tal defecto, Tupperware ofrecerá la reparación del producto o la entrega de un Producto idéntico al dañado o de similares características.

Tupperware

0810-777-TUPPERWARE
8877379273

www.tupperware.com.ar

[f TupperwareArgentinaOficial](https://www.facebook.com/TupperwareArgentinaOficial) [i TupperwareArgentina](https://www.instagram.com/TupperwareArgentina)

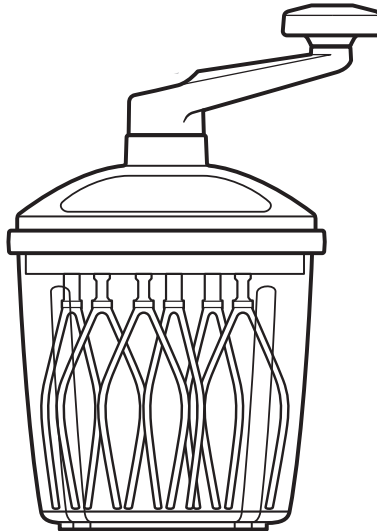
Tupperware[™]

© 2018. Tupperware. All Rights Reserved.





T.S. Speedy Chef



Tupperware™

© 2018. Tupperware. All Rights Reserved.





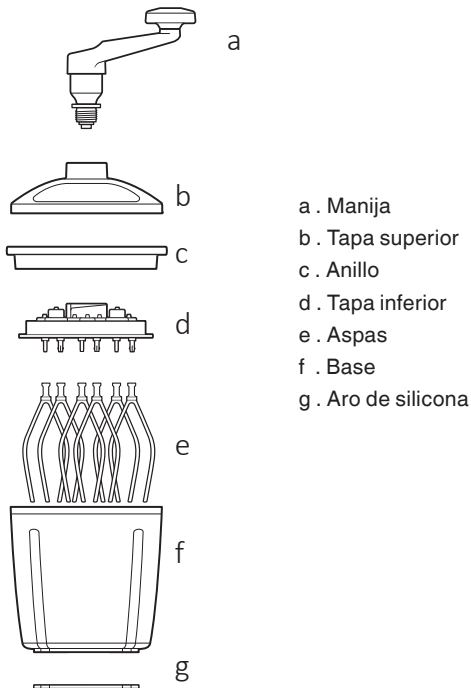
T.S Speedy Chef

Felicitaciones por haber elegido la T.S Speedy Chef de Tupperware. Con la batidora T.S Speedy Chef puede batir claras de huevo, crema y postres con mayor velocidad que una batidora eléctrica y es muy fácil de usar.



Tupperware®

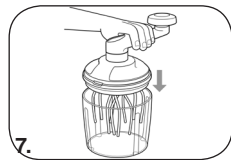
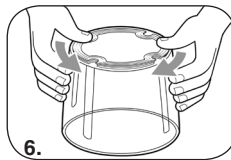
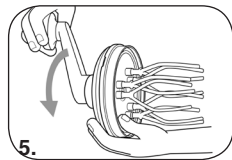
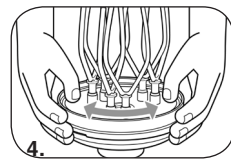
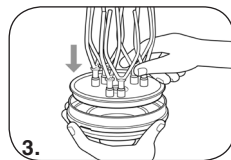
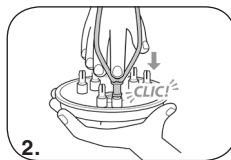
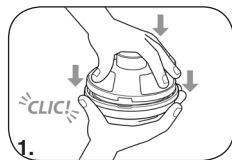
Preserving your future





Cómo armar:

- Tome la tapa superior y el anillo de la tapa, alinee las 2 marcas y oprima alrededor para cerrar hasta que escuche un clic (consulte la figura 1).
- Coloque las aspas en la tapa inferior empujando cada aspa en los pasadores hasta que escuche un clic (consulte la figura 2).
- Coloque la tapa inferior con las aspas en la tapa superior (consulte la figura 3).
- Verifique que la tapa esté correctamente colocada; oprima con sus pulgares sobre la tapa inferior y muévalas hacia atrás y adelante. Si la tapa inferior gira fácilmente en la tapa superior, estará bien colocada. De no ser así, no aplique fuerza y vuelva a colocar la tapa inferior en la tapa superior hasta que gire fácilmente (consulte la figura 4).
- Sostenga la tapa inferior y la superior juntas y atornille la manija en sentido horario sobre la tapa hasta que sienta que no pueda ajustarse más (consulte la figura 5).
- Encaste el aro de silicona en la base (consulte la figura 6).
- Coloque la tapa sobre la parte superior de la base (consulte la figura 7).



Cómo desarmar:

- Sostenga la tapa con una mano y gire la manija en sentido antihorario hasta que se separe por completo de la tapa (consulte la figura 8).
- Separe la tapa inferior del anillo con las aspas, después tire de las aspas de la tapa inferior para retirarlas (consulte la figura 9).
- Coloque la parte posterior de una cuchara en la ranura para separar la tapa superior del anillo de la tapa (consulte la figura 10).
- Por último, retire el aro de silicona de la base.

